

Breve manuale di installazione

1. Lavori preparatori:

- prima di sistemare il telaio della finestra al vano bisogna determinare il livello delle finestre sul piano dato, e negli edifici di più piani anche i vani delle finestre al verticale in modo che, dopo l'installazione di tutte le finestre sulla parete dell'edificio, si ottiene le linee orizzontali e verticali pari del "disegno" delle finestre;
- i vani dove saranno montate le finestre devono essere puliti prima dell'installazione;
- il controtelaio deve essere pulito, piano e secco;
- il calo del materiale da cui è stato costruito il muro ed il calo della malta dovrebbero essere completati prima dell'inizio dei lavori di montaggio;
- se la finestra sarà montata in una parete fatta in mattoni forati, si raccomanda di turare le fessure nei blocchi con la malta.

2. Inserimento della finestra nel vano:

- rimuovere le ante dal telaio;
- inserire il telaio nel vano al muro;
- mettere l'infisso sui blocchi o in caso di installazione in un livello di capotto sui ganci metallici; inserire il telaio in senso orizzontale e poi piombarlo usando una livella. I blocchi di supporto devono essere disposti nella zona di angoli e montanti; il materiale per i blocchi deve avere una elevata resistenza alla compressione e la bassa conducibilità termica per evitare ponti termici; la larghezza dei blocchi deve consentire una successiva installazione del davanzale interno; sistemando il telaio bisogna conservare la stessa distanza tra il telaio e la parete intorno tutto infisso; la larghezza dell'intervallo deve avere da 1 a 3 cm; nel caso delle finestra con la battuta l'intervallo del telaio dalla battuta deve essere pari a 1 cm;
- dopo aver impostato il telaio nel vano, bloccare la sua posizione con i cunei, che devono trovarsi il più vicino ai punti di fissaggio del telaio nello stipite e le saldature del telaio.

3. Fissaggio del telaio - i connettori consigliati a seconda del materiale dello stipite:

- matte cotto, calcestruzzo - il tassello
- legno, calcestruzzo cellulare, mattoni forati, blocchi forati - viti autofilettanti
- polistirene espanso (isolamento termico) - gancio di fissaggio; utilizzando i ganci di fissaggio bisogna usare in modo obbligatorio gli distanziatori fissi o meccanici.
- finestre sagomate (archi, unghiate). Non è consentito l'uso dei ganci di fissaggio; il connettore è elemento che stabilisce la geometria, e quindi all'installazione di questo tipo d'infissi sono ammessi solo i tasselli e viti autofilettanti:

- i tasselli e i ganci di fissaggio sistemare ad una distanza di 15-20 cm dagli angoli della finestra e dalle inglesine;
- la distanza tra i connettori non può essere superiore a 80 cm e la quantità non inferiore a 2 pezzi sul bordo del telaio;
- i connettori devono essere avvitati in modo da non causare la deformazione del telaio; a tale scopo, prima di serraggio finale, mettere lo spessore in legno tra infisso della finestra e la parete; lo spessore deve essere il più vicino ai punti di fissaggio.
- il luogo di fissaggio della spina (tassello) alla parete deve essere allontanato di 10 cm almeno dal suo bordo; le dimensioni dei tasselli dovrebbero essere selezionati per ogni installazione separatamente per garantire il corretto ancoraggio nel muro;

- montare le ante nel telaio e controllare se le finestre funzionino adeguatamente;
 - se la lunghezza del telaio tra le saldature supera 150 cm (porta finestra, porta esterna, montante mobile) - bisogna usare gli distanziatori fissi o meccanici prima di guarnire;
 - la soglia della finestra HST (scorrevole) deve essere sostenuta durevolmente su tutta la sua lunghezza; qualsiasi flessione della soglia sotto carico è inaccettabile.
 - la guida bassa della finestra scorrevole deve appoggiarsi sul pavimento. E' inaccettabile lasciare la guida sospesa in aria.
- ### 4. Sigillatura del vano intorno il telaio della finestra:
- l'ultimo passo è quello di riempire precisamente il giunto di dilatazione con la schiuma poliuretanic; evitare di riempire della schiuma tutto il giunto; troppa schiuma può storcere il telaio della finestra o effluire durante l'espansione e depositarsi sulla finestra;
 - dopo la posa e l'essiccazione della schiuma, rimuovere i cunei; i fori lasciati dai cunei riempire con la schiuma poliuretanic; tutte le connessioni d'angolo, particolarmente esposti all'acqua piovana devono essere sigillati con silicone neutro o il nastro butilico espansivo.
- ### 5. Dopo la sigillatura controllare di nuovo il funzionamento della finestra ed effettuare regolazione della ferramenta.

Luogo per le note del servizio e della squadra di installazione:

Dichiaro di essere a conoscenza delle condizioni di garanzia e che ho avuto l'opportunità di leggere il manuale di installazione, e le istruzioni di manutenzione dei prodotti della società

.....
Firma leggibile dell'Acquirente

Certificato di garanzia INFISSI IN PVC

Numero dell'ordine:

N. della fattura:

Data di vendita:

Data di installazione:

Timbro e firma del fornitore/montatore:

Condizioni di garanzia

Garantiamo l'alta qualità dei suoi prodotti, tenendo conto che il loro corretto e lungo funzionamento dipende dall'uso di prodotti in modo conforme al loro normale scopo, alla corretta installazione (in conformità con i principi di installazione, pratiche di produzione e le norme tecniche appropriate) e alla manutenzione regolare e il corretto uso.

Disposizioni generali

1. Il Produttore concede una garanzia per i suoi prodotti per il periodo di:

- 5 anni per finestre e porte finestre di PVC (concerne le finestre fisse o con apertura ad anta-ribalta, a battente o a vasistas),
- 2 anni per porte in PVC (concerne il profilo della porta e della porta finestra),
- 2 anni per scorrevoli alzanti HST e per scorrevoli complanari SKB od i sistemi denominati diversamente, in cui le ante si aprono scorrendo per rapporto al telaio,
- 1 anno per la durevolezza e la tenuta delle guarnizioni,
- 2 anni per la ferramenta (durata di componenti importanti per la sicurezza) in normali condizioni di uso; in un ambiente aggressivo, soprattutto nella zona costiera, la garanzia non si applica; quindi è necessario utilizzare ferramenta con protezione speciale anticorrosione, adattata alle condizioni aggressive,
- 1 anno per gli accessori come: chiudiporta, aeratori, maniglie, copricerniere, freni ad attrito e limitatori, cilindri,
- 1 anno per gli elementi sostituiti o utilizzati per la riparazione,
- 1-5 anni per le vetrocamere, coperte dalla garanzia separata da parte del loro produttore; la garanzia per la tenuta delle vetrocamere dipende dalla loro composizione e la forma.

2. Il periodo di garanzia parte dalla data di vendita del prodotto dal Produttore al Cliente o Rivenditore, che è la data indicata sul Certificato di garanzia.

3. La garanzia è valida in tutta Italia.

4. Durante il periodo di garanzia il Produttore fornirà gli elementi per la riparazione/sostituzione delle parti difettose, che sono i difetti di fabbricazione, non visibili durante il ricevimento della merce e divulgati durante l'uso del prodotto. La scelta del modo della fornitura reclami e' di competenza della società Witraž.

5. Il produttore non è responsabile per quanto riguarda la garanzia in caso di non conformità del prodotto con il contratto, se l'Acquirente al momento della conclusione del contratto sapeva o avrebbe dovuto sapere di quella non conformità.

6. L'Acquirente è tenuto prima di rimuovere la vecchia finestra al collaudo qualitativo e quantitativo dei prodotti appena acquistati per quanto riguarda i difetti apparenti, che non possono essere la base del reclamo, dopo aver ricevuto le finestre. Per i difetti apparenti sono considerate le non conformità concernenti: dimensioni, divisioni, colori e danni meccanici alle vetrate e profili in forma di graffi, crepe, ecc.

7. I danneggiamenti visibili degli infissi devono essere segnalati al Fornitore al momento della consegna o entro 3 giorni dalla consegna. Questi reclami non saranno accettati dopo l'installazione del prodotto.

8. La garanzia non copre le operazioni previste nel manuale d'uso. L'Utente è tenuto ad effettuare le attività previste nel manuale per conto suo ed a proprie spese.



9. Per garantire il corretto funzionamento dei prodotti l'Acquirente è obbligato a fare a proprie spese le ispezioni periodiche documentate, la pulizia e manutenzione, in conformità con le istruzioni per la manutenzione e l'utilizzo.

10. I reclami devono essere presentati per iscritto nel luogo in cui il cliente ha effettuato l'acquisto.

11. La condizione necessaria per la validità della garanzia è la presentazione del Certificato di garanzia insieme con la prova d'acquisto nel luogo in cui il cliente ha effettuato l'acquisto o direttamente al Produttore. Certificato di garanzia è raggiungibile nel luogo in cui il cliente ha ordinato gli infissi o direttamente dal sito del Produttore: www.witraz.eu

Copertura della garanzia

1. La garanzia copre:

- difetti occulti derivanti di fabbricazione o dei vizi nel materiale utilizzato,
- profili PVC - stabilità dimensionale e di forma, la resistenza dei assemblaggi strutturali dei profili,
- ferramenta - resistenza dei componenti della ferramenta e durata degli elementi rilevanti per la sicurezza,
- vetrocamere - tenuta dei vetri montati in una finestra in condizioni normali concernenti la penetrazione all'interno della vetrocamera della polvere o della umidità.

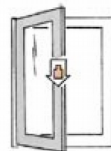
2. La garanzia non copre:

- danni meccanici, chimici e termici e non causati dal Produttore, compresi quelli derivanti dalla instabilità della struttura, in cui i prodotti sono installati,
- difetti o inesattezze che rimangono invisibili dopo l'installazione e non influenzano il valore d'uso del prodotto (ad es. graffi) o ammessi nelle tolleranze specificate nelle norme,
- impostazioni descritte nel manuale di istruzioni per la manutenzione e l'utilizzo; operazioni relative alla regolazione della ferramenta non sono soggetti alla garanzia. L'utente deve regolare la ferramenta in proprio o chiamare una persona qualificata per regolare le finestre a proprie spese.
- difetti del prodotto che sono stati causati dal:
 - installazione o l'uso del prodotto non conforme alle istruzioni allegate e alla regola d'arte o norme tecniche applicabili a seconda del luogo di installazione,
 - uso improprio causando, in particolare, il blocco dei fori di drenaggio, la manutenzione impropria o la sua mancanza, il lavaggio con le preparazioni inadeguate,
 - forza maggiore (inondazione, incendio, ecc.),
 - componenti soggetti a normale usura,
 - danni meccanici dei vetri come i graffi esterni, abrasioni, crepe, difetti di vetro consentito dalla norma,
 - macchie causate da agenti chimici o termici, per esempio le scintille,
 - condensa superficiale interna o esterna causata dalle condizioni climatiche o una errata ventilazione dei ambienti,
 - fenomeni ottici, cosiddetti "anelli di Newton" (effetto arcobaleno), che sono la proprietà delle vetrate isolanti di tipo FLOAT,
 - difetti naturali delle vetrate entro i limiti consentiti dalle norme pertinenti,
 - altri difetti da quelli sopra elencati, se la loro rimozione si baserà esclusivamente sul ricambio di vetrocamera. In una tale situazione, la responsabilità per la rimozione del difetto cade direttamente sul Acquirente, che presenta al Produttore una adeguata richiesta delle vetrate.

Disposizioni finali

- Le piccole riparazioni, le regolazioni delle finestre ed il ricambio dei vetri risultanti dal reclamo è direttamente della competenza dell'Acquirente.
- L'imballaggio di protezione deve essere rimosso entro il 30 giorni dall'acquisto.
- La società si riserva la decisione concernente il determinare della portata delle responsabilità a titolo di danni (distruzione) delle finestre, mentre accetta di sottoporre la questione ad un istituto neutrale competente, concordato tra le parti e di rispettare i risultati delle perizie pubblicati in questa modalità; i costi della perizia copre la parte contro la quale è stato pronunciato il giudizio.
- Qualsiasi controversia è sottoposta al tribunale competente nella sede del Produttore.

Indicazioni di sicurezza e l'uso di finestre in PVC



Non appendere pesi alle ante.



Non forzare l'apertura dell'anta oltre i limiti.



Non mettere alcun oggetto tra l'anta ed il telaio.



In presenza di vento non lasciare la finestra aperta.



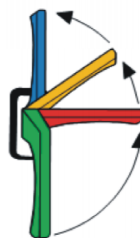
In caso di accesso alla finestra di bambini o persone con disturbi mentali, installare un elemento di blocco della apertura indesiderata, per esempio il blocco della apertura o maniglia con chiave.



Attenzione! Il battente che si chiude velocemente può portare a lesioni. Quando la finestra si chiude non si deve mettere la mano tra l'anta e telaio.

Istruzioni per l'uso

Ribaltata (maniglia in alto)



Microventilazione (maniglia su un angolo di 45 gradi in alto)

Aperta (maniglia al lato)



Chiusa (maniglia in basso)

Lubrificazione e supervisione tecnica

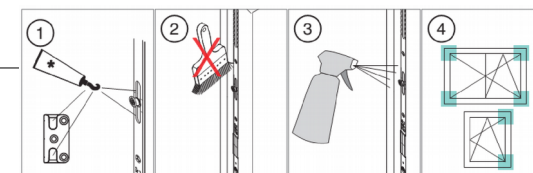
Le finestre e le porte sono prodotti complessi, e quindi richiedono una manutenzione periodica.

Le guarnizioni della finestra devono essere pulite e intatte. Dovrebbero essere almeno una volta all'anno lubrificate con vaselina od olio tecnico.

Tutti i ganci ed i perni devono essere puliti e le parti mobili lubrificate.

La lubrificazione e l'oliatura regolare (min 1 volta per anno) di tutti i componenti di ferramenta sul anta e telaio, essenziali per il funzionamento, assicurano il funzionamento facile e li proteggono contro l'usura prematura. Inoltre, bisogna regolarmente controllare giunti di viti ed eventualmente riavvitare subito le viti allentate o sostituire le viti rotte.

Durante la revisione seguire i seguenti principi:



Funzioni della finestra – funzionamento della maniglia

Con la finestra aperta o socchiusa, non girare la maniglia.

Note sul funzionamento della ferramenta

- Uso della ferramenta- tutti i componenti della ferramenta importanti dal punto di vista della sicurezza, il funzionamento e l'efficienza devono essere lubrificati e ingrassati secondo le istruzioni per evitare il loro consumo.
- Danni della ferramenta - i componenti della ferramenta danneggiati devono essere sostituiti, in particolare gli elementi di supporto ed i fissaggi di questi elementi alla struttura di finestra (in particolare le cerniere).
- Ogni lavoro di regolazione deve essere confidato ad un personale qualificato, in quanto presenta un potenziale impatto sulla sicurezza.

- Lubrificare tutte le parti mobili. Non utilizzare l'olio, l'antiruggine, il silicone in vaporizzatore! Ingrassare con lubrificante solido o vaselina.
- Non verniciare la ferramenta.
- Per la pulizia e la cura usare solo tali preparazioni che in nessun modo influiscono sui rivestimenti anticorrosione della ferramenta.
- I componenti della ferramenta che sono responsabili della sicurezza devono essere controllati regolarmente. Al controllo vengono sottoposti il fissaggio ed l'usura!